

Arbetskraftsundersökningen i december 2003

Labour Force Survey: December 2003

I korta drag

5,1 procents arbetslöshet

Arbetslösheten var i december 5,1 ($\pm 0,3$) procent av arbetskraften jämfört med 4,1 procent i december 2002. Detta innebär att antalet arbetslösa har ökat med 43 000 personer varav åldersgruppen 25-54 år svarar för 32 000. Även i åldersgruppen 16-24 år har arbetslösheten ökat.

Av de 224 000 ($\pm 15 000$) arbetslösa i december var 68 000 ($\pm 10 000$) personer långtidsarbetslösa, d.v.s personer som varit arbetslösa mer än sex månader. Detta är en ökning med 20 000 personer jämfört med december 2002. Bland män i åldern 25-54 år har antalet långtidsarbetslösa nästan fördubblats och uppgick i december till 28 000 (± 7000).

Antalet arbetslösa har enligt säsongrensade data ökat varje månad sedan hösten 2002. Denna ökning fortsatte även mellan november och december 2003.

Enligt statistik från AMS var det, i december 2003, 81 000 personer som deltog i arbetsmarknadspolitiska program vilket är 33 000 färre än samma period 2002.

Sysselsatta

Antalet sysselsatta var i december 4 203 000 ($\pm 34 000$). Jämfört med december 2002 ligger förändringen inom den statistiska felmarginalen. Inom industrin och företagstjänster har dock sysselsättningen minskat.

Andelen sysselsatta i procent av befolkningen har minskat med nästan en procentenhet mellan december 2002 och december 2003. Minskningen har framförallt skett bland kvinnor. Mest har kvinnor mellan 16-24 år drabbats. För dem har andelen sysselsatta på ett år minskat från 45,9 procent till 42,0 procent.

Enligt säsongrensade data har antalet sysselsatta minskat mellan november och december 2003.

Arbetade timmar minskar

I december utfördes 125,0 ($\pm 1,7$) miljoner arbetade timmar i genomsnitt per vecka jämfört med 124,2 miljoner timmar i december 2002. Då hänsyn tas till olikheter i helgdagars placering och därmed sammanhängande ledighetsuttag innebär det en minskning med närmare 2 procent.



Statistiska centralbyrån
Statistics Sweden

Margareta Henkel, SCB, tfn 08-506 943 49, margareta.henkel@scb.se

Statistiken har producerats av SCB, som ansvarar för officiell statistik inom området.

ISSN 0082-0237 Serie AM – Arbetsmarknad 10 SM 0401. Utkom den 3 februari 2004.
Tidigare publicering: Se avsnittet Fakta om statistiken.
Utgivare av Statistiska meddelanden är Svante Öberg, SCB.

Heltidsstuderande som sökt arbete

Antalet heltidsstuderande som sökt arbete uppgick i december till 47 000 ($\pm 8\ 000$) personer. I internationell statistik förs dessa personer till gruppen arbetslösa.

December 2003 jämfört med december 2002

| 1000-tal | December 2002 | | December 2003 | |
|--------------------|----------------|------|----------------------------------|-------------|
| | Antal | % | Antal | % |
| Arbetskraften | 4 410 ± 30 | 77,6 | 4 427 ± 33 | 77,5 |
| Sysselsatta | 4 230 ± 31 | 74,4 | 4 203 ± 34 | 73,5 |
| Personer i arbete | 3 457 ± 38 | | 3 545 ± 41 | |
| Arbetslösa | 181 ± 13 | 4,1 | 224 ± 15 | 5,1 |
| Ej i arbetskraften | 1 272 ± 30 | | 1 289 ± 33 | |
| Befolkningen | 5 683 | | 5 716 | |

Arbetskraften och sysselsatta i procent av befolkningen
Arbetslösa i procent av arbetskraften

Skattningarna redovisas med osäkerhetstal
Se närmare avsnittet Statistikens tillförlitlighet

Arbetsförmedlingarnas verksamhetsstatistik

I nedanstående tabell redovisas antalet personer i arbetsmarknadspolitiska program administrerade av AMS (vid månads slut) och antalet personer berörda av varsel om driftsinskränkningar (totalt under månaden). Tabellen visar även antalet lediga platser, dels nyanmälda under månaden, dels kvarstående vid månads slut. Uppgifterna kommer från Arbetsmarknadsstyrelsen (AMS).

| | December 2002 | December 2003 |
|--|------------------|------------------|
| Personer i utbildning och särskilda arbeten m.m.¹⁾ | | |
| Arbetsmarknadsutbildning inkl förberedande utb. | 28 400 | 15 800 |
| Start av näringsverksamhet | 7 300 | 4 000 |
| Datortek | 4 300 | 2 000 |
| Kommunalt program, ungdomar under 20 år | 4 400 | 3 700 |
| Ungdomsgaranti ungdomar 20-24 år | 5 100 | 3 400 |
| Arbetslivsinriktad rehabilitering | 6 500 | 5 500 |
| Allmänt anställningsstöd | 2 700 | 3 000 |
| Förstärkt anställningsstöd, 2-4 årsinskrivna. | 11 000 | 10 500 |
| Särskilt anställningsstöd personer över 57 år | 1 800 | 3 700 |
| Aktiviteter inom vägledning och platsförmedling | 24 400 | 20 500 |
| Projekt med arbetsmarknadspolitisk inriktning ² | 2 300 | 600 |
| Arbetspraktik | 16 000 | 8 400 |
| Övriga program (bl.a. program som upphört) ¹ | 0 | - |
| Samhall ³ | 24 500 | 22 700 |
| Anställning med lönebidrag | 55 400 | 55 400 |
| Offentligt skyddat arbete | 6 200 | 6 200 |
| Personer berörda av varsel om driftsinskränkningar | | |
| Uppsägningar | 7 600 | 5 100 |
| Permitteringar | 300 | 100 |
| Förkortad arbetsvecka | - | 0 |
| Antal lediga platser | | |
| Nyanmälda under månaden med mer än 10 dagars varaktighet | 24 100 | 18 500 |
| -därav i tillverkningsarbete | 2 100 | 1 300 |
| Kvarstående vid månads slut med mer än 10 dagars varaktighet | 15 600 | 11 400 |

1) Se närmare AMS pressmeddelande 2004-01-16

2) Nytt program januari 2001. Fr.o.m 2002 ingår friårslediga.

3) Uppgifterna avser november då uppgift för december saknas vid pressläggningstidpunkten.

Innehåll

| | |
|--|-----------|
| TABELLER..... | 5 |
| TABELLFÖRTECKNING | 5 |
| Teckenförklaring..... | 5 |
| DIAGRAM | 6 |
| 1. Sysselsatta (1000-tal) 1990-2003, månadsvis..... | 6 |
| 2. Sysselsatta (1000-tal) månadsvis, december 2001 – december 2003..... | 6 |
| 3. Arbetslösa (1000-tal) 1990-2003, månadsvis..... | 7 |
| 4. Arbetslösa (1000-tal) månadsvis, december 2001 – december 2003 | 7 |
| 5. Andel sysselsatta, arbetslösa resp. ej i arbetskraften inom olika åldersgrupper, december 2003..... | 8 |
| 6. Personer ej i arbetskraften fördelade efter huvudsaklig verksamhet, december 2003..... | 8 |
| 7. Antal sysselsatta inom olika näringsgrenar, december 2003..... | 9 |
| 8. Antal anställda efter sektor samt företagare och medhjälpande familjemedlemmar efter kön, december 2003..... | 10 |
| 9. Antal fast respektive tidsbegränsat anställda efter kön, december 2003 | 10 |
| FAKTA OM STATISTIKEN | 11 |
| DETTA OMFATTAR STATISTIKEN..... | 11 |
| Definitioner och förklaringar | 12 |
| SÅ GÖRS STATISTIKEN | 14 |
| STATISTIKENS TILLFÖRLITLIGHET | 14 |
| BRA ATT VETA | 15 |
| Annan statistik | 15 |
| IN ENGLISH..... | 16 |
| SUMMARY | 16 |
| LIST OF TERMS | 16 |

Tabeller

Tabellförteckning

Tabell 1

Befolkningen i åldern 16-64 år efter arbetskraftstillhörighet, kön, ålder och barninnehav samt relativa arbetslöshets- och arbetskraftstal för samma kategorier.

Tabell 2

Sysselsatta fördelade efter anknytningsgrad till arbetsmarknaden och vanligen arbetad tid samt efter kön och ålder.

Tabell 3

Totalt antal arbetstimmar per vecka för personer i arbete fördelade efter kön, sektortillhörighet för anställda samt efter näringsgren.

Tabell 4

Anställda som arbetat mer än vanligt under referensveckan i huvudsysslan p.g.a. övertid/mertid fördelade efter vanligen arbetad tid och kön.

Tabell 5

Antal personer (1000-tal) efter arbetskraftstillhörighet jämfört med föregående månad och på ett års sikt. Osäkerhetstal för nivå- och förändringsskattningar.

Tabell 6

Relativa arbetskrafts-, frånvaro- och arbetslöshetstal för olika kategorier jämfört med föregående månad och på ett års sikt. Osäkerhetstal för nivå- och förändringsskattningar.

Tabell 7

Medelarbetstid och totalt antal arbetstimmar per vecka för olika kategorier jämfört med föregående månad och på ett års sikt.

Teckenförklaring

Explanation of symbols

| | | |
|----|---|---|
| – | Intet finns att redovisa | Magnitude nil |
| 0 | Mindre än 0,5 av enheten | Magnitude less than half of unit |
| .. | Uppgift inte tillgänglig eller alltför osäker för att anges | Data not available or too uncertain to be published |
| . | Uppgift kan inte förekomma | Category not applicable |

AKU December 2003

Tabell 1 Befolkningen i åldern 16-64 år efter arbetskraftstillhörighet, kön och ålder samt relativa arbetslöshets- och arbetskraftstal för samma kategorier

Uppgifterna redovisas med osäkerhetstal

| Kön | I arbetskraften (1000-tal) | | | | Ej i arbets- kraften (1000-tal) | Relativt arbets- löshets- tal (%) | Relativt arbets- krafts- tal (%) |
|------------------------------------|----------------------------|------------------|--|------------------|--|---|--|
| | Ålder | Syssel- satta | Därav frånva- rande ¹ | Arbets- lösa | | | |
| Båda könen | | | | | | | |
| 16-19 år | 98 ± 11 | 12 ± 4 | 10 ± 4 | 108 ± 11 | 326 ± 11 | 9,3 ± 3,4 | 24,9 ± 2,6 |
| 20-24 år | 295 ± 14 | 45 ± 9 | 36 ± 6 | 331 ± 14 | 188 ± 14 | 10,9 ± 1,8 | 63,8 ± 2,7 |
| 25-34 år | 923 ± 17 | 179 ± 16 | 57 ± 8 | 980 ± 16 | 185 ± 16 | 5,8 ± 0,8 | 84,1 ± 1,4 |
| 35-44 år | 1087 ± 15 | 161 ± 15 | 47 ± 7 | 1134 ± 14 | 128 ± 14 | 4,2 ± 0,6 | 89,8 ± 1,1 |
| 45-54 år | 1001 ± 13 | 145 ± 14 | 36 ± 6 | 1037 ± 12 | 143 ± 12 | 3,5 ± 0,6 | 87,9 ± 1,0 |
| 55-59 år | 501 ± 11 | 70 ± 10 | 20 ± 5 | 520 ± 10 | 130 ± 10 | 3,8 ± 0,9 | 80,0 ± 1,5 |
| 60-64 år | 298 ± 11 | 46 ± 8 | 18 ± 4 | 317 ± 11 | 188 ± 10 | 5,7 ± 1,4 | 62,8 ± 2,1 |
| Samtliga | 4203 ± 34 | 658 ± 30 | 224 ± 15 | 4427 ± 33 | 1289 ± 33 | 5,1 ± 0,3 | 77,5 ± 0,6 |
| Män | | | | | | | |
| 16-19 år | 40 ± 7 | 5 ± 3 | 5 ± 3 | 46 ± 7 | 178 ± 8 | 11,5 ± 5,9 | 20,4 ± 3,3 |
| 20-24 år | 157 ± 10 | 19 ± 6 | 21 ± 5 | 178 ± 10 | 86 ± 10 | 11,8 ± 2,5 | 67,5 ± 3,7 |
| 25-34 år | 491 ± 11 | 66 ± 10 | 30 ± 6 | 520 ± 11 | 72 ± 11 | 5,7 ± 1,1 | 87,8 ± 1,8 |
| 35-44 år | 565 ± 10 | 59 ± 10 | 30 ± 6 | 595 ± 10 | 50 ± 10 | 5,1 ± 1,0 | 92,2 ± 1,5 |
| 45-54 år | 509 ± 9 | 62 ± 10 | 22 ± 5 | 531 ± 9 | 66 ± 9 | 4,1 ± 0,9 | 88,9 ± 1,4 |
| 55-59 år | 251 ± 8 | 28 ± 6 | 14 ± 4 | 265 ± 8 | 62 ± 7 | 5,1 ± 1,5 | 81,2 ± 2,1 |
| 60-64 år | 158 ± 8 | 25 ± 6 | 11 ± 3 | 169 ± 8 | 86 ± 8 | 6,3 ± 2,0 | 66,3 ± 3,0 |
| Samtliga | 2171 ± 24 | 264 ± 20 | 132 ± 11 | 2303 ± 23 | 600 ± 23 | 5,7 ± 0,5 | 79,3 ± 0,8 |
| Män med barn under 7 år | | | | | | | |
| | 421 | 51 | 21 | 442 | 26 | 4,7 | 94,4 |
| Kvinnor | | | | | | | |
| 16-19 år | 58 ± 8 | 7 ± 3 | 5 ± 3 | 63 ± 8 | 148 ± 8 | 7,6 ± 3,9 | 29,8 ± 3,9 |
| 20-24 år | 138 ± 10 | 27 ± 7 | 15 ± 4 | 153 ± 10 | 102 ± 10 | 9,7 ± 2,6 | 59,8 ± 3,9 |
| 25-34 år | 432 ± 13 | 112 ± 12 | 27 ± 5 | 459 ± 12 | 113 ± 12 | 5,9 ± 1,2 | 80,3 ± 2,1 |
| 35-44 år | 522 ± 10 | 102 ± 12 | 17 ± 4 | 539 ± 10 | 78 ± 10 | 3,1 ± 0,8 | 87,3 ± 1,6 |
| 45-54 år | 492 ± 9 | 83 ± 11 | 14 ± 4 | 507 ± 8 | 77 ± 8 | 2,8 ± 0,8 | 86,9 ± 1,4 |
| 55-59 år | 249 ± 7 | 42 ± 7 | 6 ± 3 | 255 ± 7 | 69 ± 7 | 2,5 ± 1,1 | 78,8 ± 2,0 |
| 60-64 år | 140 ± 7 | 21 ± 5 | 7 ± 3 | 148 ± 7 | 102 ± 7 | 5,0 ± 1,9 | 59,1 ± 2,8 |
| Samtliga | 2032 ± 24 | 394 ± 23 | 92 ± 9 | 2124 ± 24 | 689 ± 24 | 4,3 ± 0,4 | 75,5 ± 0,8 |
| Kvinnor med barn under 7 år | | | | | | | |
| | 381 | 128 | 21 | 402 | 99 | 5,3 | 80,3 |

1) Frånvarande hela referensveckan.

AKU December 2003

Tabell 2 Sysselsatta fördelade efter anknytningsgrad till arbetsmarknaden och vanligen arbetad tid samt efter kön och ålder

| Kön | Sysselsatta (1000-tal) | | | | | | | | | |
|-------------------|------------------------|----------------|--------------------------|-----------------|--|-------------------|------------|------------|------------|-------------|
| | Ålder | Fast anställda | Tidsbe-gränsat anställda | Summa anställda | Företagare samt med-hjälpande fam medl | Summa sysselsatta | Därav | | | |
| | | | | | | | 1-19 tim | 20-34 tim | 1-34 tim | 35-tim |
| Båda könen | | | | | | | | | | |
| | 16-19 år | 34 | 61 | 95 | 4 | 98 | 51 | 21 | 72 | 25 |
| | 20-24 år | 166 | 122 | 289 | 6 | 295 | 46 | 63 | 109 | 186 |
| | 25-34 år | 721 | 147 | 868 | 55 | 923 | 39 | 128 | 167 | 754 |
| | 35-44 år | 882 | 96 | 978 | 109 | 1087 | 23 | 199 | 221 | 864 |
| | 45-54 år | 818 | 57 | 875 | 126 | 1001 | 17 | 154 | 171 | 828 |
| | 55-59 år | 421 | 21 | 441 | 59 | 501 | 12 | 87 | 99 | 401 |
| | 60-64 år | 231 | 23 | 254 | 45 | 298 | 20 | 76 | 96 | 202 |
| | Samtliga | 3273 | 526 | 3799 | 404 | 4203 | 207 | 728 | 935 | 3261 |
| Män | | | | | | | | | | |
| | 16-19 år | 16 | 22 | 38 | 2 | 40 | 17 | 10 | 27 | 13 |
| | 20-24 år | 101 | 50 | 151 | 6 | 157 | 16 | 22 | 38 | 120 |
| | 25-34 år | 388 | 66 | 454 | 37 | 491 | 15 | 31 | 47 | 443 |
| | 35-44 år | 453 | 29 | 482 | 83 | 565 | 6 | 30 | 36 | 528 |
| | 45-54 år | 394 | 24 | 418 | 91 | 509 | 6 | 25 | 31 | 477 |
| | 55-59 år | 201 | 9 | 210 | 42 | 251 | 3 | 18 | 22 | 229 |
| | 60-64 år | 114 | 9 | 122 | 36 | 158 | 9 | 25 | 35 | 123 |
| | Samtliga | 1667 | 207 | 1875 | 297 | 2171 | 72 | 162 | 234 | 1933 |
| Kvinnor | | | | | | | | | | |
| | 16-19 år | 18 | 39 | 57 | 1 | 58 | 34 | 11 | 45 | 12 |
| | 20-24 år | 65 | 73 | 138 | 0 | 138 | 30 | 41 | 71 | 66 |
| | 25-34 år | 333 | 81 | 414 | 18 | 432 | 24 | 96 | 120 | 311 |
| | 35-44 år | 429 | 67 | 496 | 26 | 522 | 17 | 169 | 186 | 336 |
| | 45-54 år | 424 | 33 | 457 | 35 | 492 | 12 | 129 | 141 | 351 |
| | 55-59 år | 220 | 12 | 231 | 18 | 249 | 8 | 69 | 77 | 172 |
| | 60-64 år | 117 | 14 | 131 | 9 | 140 | 11 | 50 | 61 | 79 |
| | Samtliga | 1605 | 319 | 1925 | 108 | 2032 | 135 | 566 | 701 | 1328 |

AKU December 2003

Tabell 3 Totalt antal arbetstimmar per vecka för personer i arbete fördelade efter kön, sektortillhörighet för anställda samt efter näringsgren. Miljoner timmar.

| Näringsgren Kod enligt SNI2002 ¹ | | Samtliga personer i arbete | | | Därav anställda | | |
|--|---|----------------------------|-------------|-------------|-----------------|------------------|---------------|
| | | Båda könen | Män | Kvinnor | Samtliga | Offentlig sektor | Privat sektor |
| 01,02,05 | Jordbr, skogsbr o fiske | 2,9 | 2,3 | 0,6 | 1,1 | 0,1 | 1,0 |
| 10-37, 40-41 därav | Tillv, utv av mineral o energiprod | 21,6 | 16,9 | 4,7 | 20,3 | 0,1 | 20,3 |
| 28-35 | Verkstadsindustri | 10,3 | 8,5 | 1,8 | 9,6 | 0,0 | 9,6 |
| 45 | Byggverksamhet | 7,7 | 7,3 | 0,4 | 5,7 | 0,4 | 5,3 |
| 50-52, 60-64 | Handel o kommunikationer | 25,4 | 17,3 | 8,1 | 20,9 | 0,1 | 20,8 |
| 65-67, 70-72,74 | Finansiell verksamhet, företagstjänster | 17,6 | 11,4 | 6,1 | 14,7 | 0,5 | 14,1 |
| 73-80 ¹ | Utbildning, forskning | 14,8 | 4,9 | 9,9 | 14,7 | 12,3 | 2,4 |
| 85 ¹ | Vård och omsorg | 18,2 | 3,4 | 14,8 | 17,8 | 15,3 | 2,5 |
| 55, 90-93,95 | Personl och kulturella tjänster, renhållning | 9,0 | 4,3 | 4,7 | 6,5 | 0,8 | 5,7 |
| 75,99 | Off förvaltning, mm | 7,7 | 4,0 | 3,8 | 7,7 | 7,6 | 0,1 |
| | Summa | 125,0 | 71,9 | 53,1 | 109,5 | 37,2 | 72,2 |

1) From. april 2003 används den reviderade standarden SNI 2002, vilket medför bristande jämförbarhet med tidigare publicerade uppgifter för kod 80 (utbildningsväsendet) och kod 85.

Tabell 4 Anställda som arbetat mer än vanligt under referensveckan i huvudsysslan p g a övertid/mertid fördelade efter vanligen arbetad tid och kön

| Vanligen arbetad tid (huvudsyssla + ev bisyssla) | Samtliga anställda (1000-tal) | Därav med övertid/ mertid (1000-tal) | Relativt övertids-/ mertidstal (2) i procent av (1) | Övertid/ mertid 1000-tal timmar |
|--|-------------------------------------|---|---|--|
| Kön | (1) | (2) | | |
| 1 timme - | | | | |
| Båda könen | 3793 | 329 | 8,7 | 2633 |
| Män | 1872 | 186 | 10,0 | 1583 |
| Kvinnor | 1921 | 142 | 7,4 | 1050 |
| 1-34 timmar | | | | |
| Båda könen | 865 | 68 | 7,9 | 638 |
| Män | 193 | 12 | 6,1 | 152 |
| Kvinnor | 672 | 56 | 8,4 | 486 |
| 35 timmar - | | | | |
| Båda könen | 2929 | 260 | 8,9 | 1995 |
| Män | 1679 | 175 | 10,4 | 1431 |
| Kvinnor | 1249 | 86 | 6,9 | 564 |

AKU December 2003

Tabell 5 Antal personer efter arbetskraftstillhörighet jämfört med föregående månad och på ett års sikt. Osäkerhetstal för nivå- och förändringsskattningar

| Kategori | Antal personer (1000-tal) | | | Osäkerhetstal (1000-tal) för | | | |
|--|---|--------|--------|------------------------------|-------------------|--------|----|
| | Dec 02 | Nov 03 | Dec 03 | Förändringen | | Nivån | |
| | | | | Dec 02- Dec 03 | Nov 03- Dec 03 | Dec 03 | |
| I arbetskraften | 4410 | 4403 | 4427 | 39 | 47 | 33 | |
| Män | 2286 | 2302 | 2303 | 27 | 33 | 23 | |
| Kvinnor | 2124 | 2101 | 2124 | 28 | 34 | 24 | |
| Sysselsatta | 4230 | 4166 | 4203 | 39 | 48 | 34 | |
| Män | 2180 | 2156 | 2171 | 28 | 34 | 24 | |
| Kvinnor | 2050 | 2010 | 2032 | 28 | 34 | 24 | |
| Män med barn under 7 år | 432 | 395 | 421 | .. | .. | .. | |
| Kvinnor med barn under 7 år | 382 | 373 | 381 | .. | .. | .. | |
| Ålder | | | | | | | |
| 16-24 år | 413 | 382 | 393 | 20 | 25 | 18 | |
| 25-54 år | 3048 | 2992 | 3011 | 29 | 36 | 25 | |
| 55-64 år | 768 | 791 | 799 | 17 | 21 | 15 | |
| Vanligen arbetad tid | | | | | | | |
| 1-19 timmar | 210 | 224 | 207 | 21 | 26 | 18 | |
| 20-34 timmar | 696 | 693 | 728 | 35 | 43 | 30 | |
| 35- timmar | 3316 | 3230 | 3261 | 45 | 55 | 39 | |
| Näringsgren (enl SNI2002¹) | | | | | | | |
| Sysselsatta inom: | | | | | | | |
| 01,02,05 | Jordbr, skogsbr o fiske | 88 | 93 | 79 | 12 | 15 | 11 |
| 10-37, 40-41 därav | Tillv, utv av mineral o engeriproduct | 738 | 696 | 704 | 24 | 30 | 21 |
| 28-35 | Verkstadsindustri | 362 | 324 | 336 | 17 | 21 | 15 |
| 45 | Byggverksamhet | 240 | 232 | 237 | 17 | 20 | 14 |
| 50-52, 60-64 | Handel o kommunikationer | 799 | 795 | 799 | 29 | 35 | 25 |
| 65-67, 70-72,74 | Finansiell verksamhet, företagstjänster | 609 | 597 | 584 | 25 | 31 | 22 |
| 73,80 ¹ | Utbildning, forskning | 400 | 518 | 529 | 29 | 36 | 25 |
| 85 ¹ | Vård och omsorg | 796 | 662 | 701 | 31 | 38 | 27 |
| 55, 90-93,95 | Personl o kulturella tjänster, renhållning | 314 | 337 | 316 | 23 | 28 | 20 |
| 75,99 | Off förvaltning, mm | 239 | 235 | 252 | 21 | 26 | 18 |

1) From. april 2003 används den reviderade standarden SNI 2002, vilket medför bristande jämförbarhet med tidigare publicerade uppgifter för kod 80 (utbildningsväsendet) och kod 85.

AKU December 2003

Tabell 5 forts

| Kategori | Antal personer (1000-tal) | | | Osäkerhetstal (1000-tal) för | | |
|--|---------------------------|--------|--------|------------------------------|-------------------|--------|
| | | | | Förändringen | | Nivån |
| | Dec 02 | Nov 03 | Dec 03 | Dec 02- Dec 03 | Nov 03- Dec 03 | Dec 03 |
| Anknytningsgrad till arbetsmarknaden | | | | | | |
| Anställda | 3804 | 3758 | 3799 | 43 | 54 | 38 |
| Fast | 3267 | 3233 | 3273 | 42 | 54 | 38 |
| Tidsbegränsat | 538 | 525 | 526 | 34 | 39 | 27 |
| Företagare | 414 | 398 | 393 | 26 | 34 | 24 |
| Medhjälpande familje- medlemmar | 11 | 10 | 12 | 5 | 6 | 4 |
| Sektor (anställda) | | | | | | |
| Offentlig sektor | 1322 | 1300 | 1360 | .. | .. | .. |
| Privat sektor | 2477 | 2458 | 2438 | 44 | 55 | 39 |
| Undersysselsatta | | | | | | |
| Personer som arbetar mindre än de skulle vilja göra p g a arbetsmarknadsskäl | 227 | 242 | 247 | 23 | 28 | 20 |
| Frånvarande från arbetet | | | | | | |
| Hela veckan | 772 | 412 | 658 | 41 | 43 | 30 |
| därav p g a arbets- tidens förläggning eller helg | 315 | 30 | 224 | .. | .. | .. |
| Del av veckan | 902 | 789 | 942 | .. | .. | .. |
| därav p g a arbets- tidens förläggning eller helg | 504 | 346 | 561 | .. | .. | .. |
| I arbete | | | | | | |
| Män | 1829 | 2019 | 1907 | 36 | 41 | 29 |
| Kvinnor | 1629 | 1734 | 1639 | 37 | 42 | 30 |
| Arbetslösa | | | | | | |
| Män | 106 | 146 | 132 | 15 | 16 | 11 |
| Kvinnor | 74 | 92 | 92 | 13 | 13 | 9 |
| Ålder | | | | | | |
| 16-24 år | 38 | 52 | 46 | 9 | 9 | 7 |
| 25-54 år | 108 | 149 | 140 | 17 | 18 | 13 |
| 55-64 år | 35 | 36 | 38 | 8 | 9 | 6 |

AKU December 2003

Tabell 5 forts

| Kategori | Antal personer (1000-tal) | | | Osäkerhetstal (1000-tal) för | | |
|--|---------------------------|--------|--------|------------------------------|-------------------|--------|
| | Dec 02 | Nov 03 | Dec 03 | Förändringen | | Nivån |
| | | | | Dec 02- Dec 03 | Nov 03- Dec 03 | Dec 03 |
| Arbetslösas tidigare arbetskraftstillhörighet | | | | | | |
| Nyinträdande | 14 | 15 | 17 | .. | .. | .. |
| Återinträdande | 29 | 37 | 40 | .. | .. | .. |
| Började söka arbete omedelbart efter föregående arbetes slut | 137 | 184 | 167 | .. | .. | .. |
| därav slutade p g a drifts- och personalinskränkning | 43 | 64 | 65 | .. | .. | .. |
| Arbetslöshetstidens längd | | | | | | |
| Sökt arbete | | | | | | |
| mindre än 14 veckor | 91 | 112 | 97 | .. | .. | .. |
| 14-26 veckor | 39 | 53 | 55 | .. | .. | .. |
| 27- veckor | 48 | 69 | 68 | .. | .. | .. |
| Uppgift saknas | 3 | 3 | 4 | .. | .. | .. |
| Latent arbetssökande¹ | 123 | 119 | 119 | 16 | 19 | 14 |
| därav heltidsstuderande som sökt arbete | 51 | 41 | 47 | .. | .. | .. |
| Ej i arbetskraften | 1272 | 1311 | 1289 | 39 | 47 | 33 |
| Män | 601 | 601 | 600 | 27 | 33 | 23 |
| Kvinnor | 671 | 710 | 689 | 28 | 34 | 24 |
| Studerande heltid | 586 | 582 | 587 | .. | .. | .. |
| Hemarbetande | 50 | 57 | 53 | .. | .. | .. |
| Ålders-, tjänste- och förtidspensionärer ² | 76 | 66 | 68 | .. | .. | .. |
| Sjuka ² | 378 | 411 | 397 | .. | .. | .. |
| Arbete utomlands | 28 | 33 | 21 | .. | .. | .. |
| Vistelse utomlands | 21 | 21 | 22 | .. | .. | .. |
| Övriga | 134 | 134 | 138 | .. | .. | .. |

1) Personer ej i arbetskraften som velat och kunnat ta arbete referensveckan.

2) Förtidspension av hälsoskäl ingår i gruppen sjuka.

AKU December 2003

Tabell 6 Relativa arbetskrafts-, frånvaro- och arbetslöshetstal för olika kategorier jämfört med föregående månad och på ett års sikt. Osäkerhetstal för nivå- och förändringsskattningar

| Kategori | År, månad | | | Osäkerhetstal | | |
|--|-----------|--------|--------|-------------------|-------------------|--------|
| | Dec 02 | Nov 03 | Dec 03 | Förändringen | | Nivån |
| | | | | Dec 02- Dec 03 | Nov 03- Dec 03 | Dec 03 |
| Relativa arbetskraftstal | 77,6 | 77,1 | 77,5 | 0,7 | 0,8 | 0,6 |
| Män | 79,2 | 79,3 | 79,3 | 0,9 | 1,1 | 0,8 |
| Kvinnor | 76,0 | 74,7 | 75,5 | 1,0 | 1,2 | 0,8 |
| Män med barn under 7 år | 93,1 | 92,8 | 94,4 | .. | .. | .. |
| Kvinnor med barn under 7 år | 81,0 | 80,1 | 80,3 | .. | .. | .. |
| Ålder | | | | | | |
| 16-24 år | 48,2 | 45,6 | 46,1 | 2,1 | 2,6 | 1,9 |
| 25-54 år | 87,0 | 87,0 | 87,4 | 0,8 | 0,9 | 0,7 |
| 55-64 år | 71,7 | 71,8 | 72,5 | 1,4 | 1,7 | 1,2 |
| Relativa frånvarotal | 18,3 | 9,9 | 15,7 | 1,0 | 1,0 | 0,7 |
| Män | 16,1 | 6,3 | 12,2 | 1,2 | 1,3 | 0,9 |
| Kvinnor | 20,6 | 13,7 | 19,4 | 1,5 | 1,6 | 1,1 |
| Relativa arbetslöshetstal | 4,1 | 5,4 | 5,1 | 0,4 | 0,5 | 0,3 |
| Män | 4,7 | 6,3 | 5,7 | 0,7 | 0,7 | 0,5 |
| Kvinnor | 3,5 | 4,4 | 4,3 | 0,6 | 0,6 | 0,4 |
| Ålder | | | | | | |
| 16-24 år | 8,5 | 12,0 | 10,5 | 2,0 | 2,1 | 1,5 |
| 25-54 år | 3,4 | 4,7 | 4,4 | 0,5 | 0,6 | 0,4 |
| 55-64 år | 4,3 | 4,4 | 4,5 | 1,0 | 1,0 | 0,7 |
| Sysselsättningsintensitet¹ | 74,4 | 72,9 | 73,5 | 0,7 | 0,8 | 0,6 |
| Män | 75,5 | 74,3 | 74,8 | 1,0 | 1,2 | 0,8 |
| Kvinnor | 73,3 | 71,5 | 72,3 | 1,0 | 1,2 | 0,9 |
| Män med barn under 7 år | 90,2 | 87,6 | 90,0 | .. | .. | .. |
| Kvinnor med barn under 7 år | 77,8 | 76,0 | 76,0 | .. | .. | .. |
| Ålder | | | | | | |
| 16-24 år | 44,1 | 40,2 | 41,3 | 2,1 | 2,6 | 1,9 |
| 25-54 år | 84,1 | 82,9 | 83,5 | 0,8 | 1,0 | 0,7 |
| 55-64 år | 68,6 | 68,6 | 69,2 | 1,5 | 1,8 | 1,3 |

1) Andelen sysselsatta i procent av befolkningen.

AKU December 2003

Tabell 7 Medelarbetstid och totalt antal arbetstimmar per vecka för olika kategorier jämfört med föregående månad och på ett års sikt

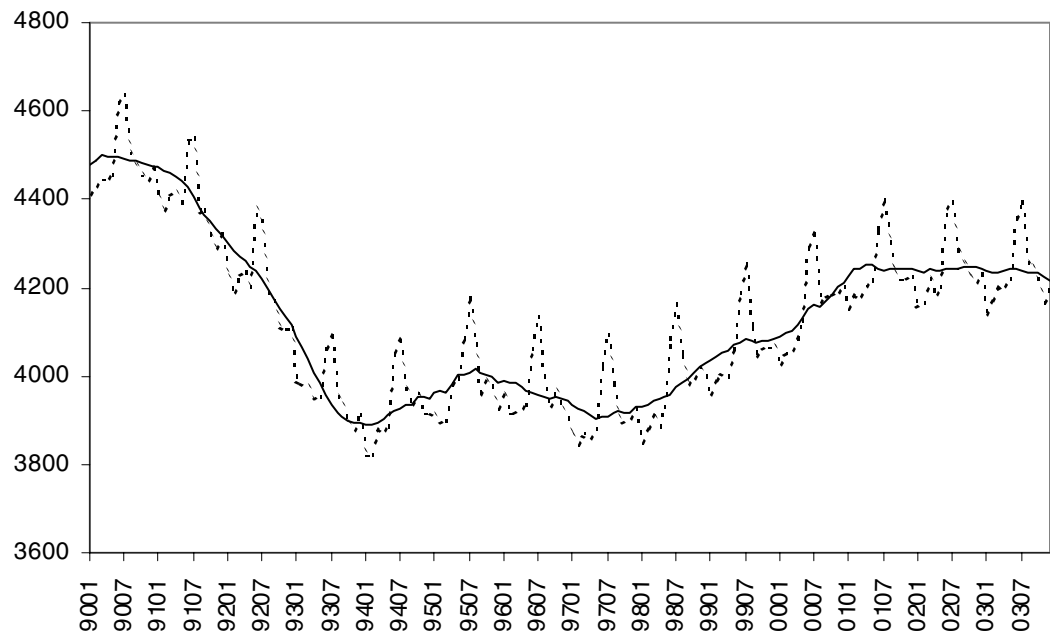
| Kategori | Dec 02 | Nov 03 | Dec 03 |
|--|--------|--------|--------|
| Medelarbetstid för personer i arbete (timmar) | 35,9 | 37,4 | 35,3 |
| Män | 38,5 | 40,4 | 37,7 |
| Kvinnor | 33,0 | 33,8 | 32,4 |
| Män med barn under 7 år | 39,2 | 41,7 | 38,7 |
| Kvinnor med barn under 7 år | 31,3 | 31,5 | 30,6 |
| Båda könen | | | |
| Anställda inom jordbruk | 37,3 | 40,0 | 41,1 |
| inom övriga | 35,2 | 36,5 | 34,5 |
| Företagare inom jordbruk | 46,0 | 47,8 | 40,9 |
| inom övriga | 41,5 | 44,7 | 41,8 |
| Totalt antal arbetstimmar (miljoner timmar) | 124,2 | 140,3 | 125,0 |
| Män | 70,5 | 81,7 | 71,9 |
| Kvinnor | 53,8 | 58,6 | 53,1 |
| Inom näringsgren (enl SNI2002 ¹) | | | |
| 01,02,05 Jordbr, skogsbr o fiske | 3,7 | 4,2 | 2,9 |
| 10-37, 40-41 därav | 22,0 | 24,7 | 21,6 |
| o energiprod | | | |
| 28-35 Verkstadsindustri | 10,7 | 11,8 | 10,3 |
| 45 Byggverksamhet | 7,3 | 8,8 | 7,7 |
| 50-52, 60-64 Handel o kommunikationer | 24,8 | 27,1 | 25,4 |
| 65-67, 70-72,74 Finansiell verksamhet, företagstjänster | 17,9 | 20,8 | 17,6 |
| 73,80 ¹ Utbildning, forskning | 11,3 | 16,2 | 14,8 |
| 85 ¹ Vård och omsorg | 20,6 | 19,1 | 18,2 |
| 55, 90-93,95 Personl o kulturella tjänster, renhållning | 9,3 | 11,0 | 9,0 |
| 75,99 Off förvaltning, mm | 7,2 | 8,2 | 7,7 |
| Anställda | 107,9 | 122,0 | 109,5 |
| Offentlig sektor | 35,6 | 39,8 | 37,2 |
| Privat sektor | 72,1 | 82,1 | 72,2 |
| Företagare och medhjälpande familjemedlemmar | 16,3 | 18,3 | 15,6 |

1) From. april 2003 används den reviderade standarden SNI 2002, vilket medför bristande jämförbarhet med tidigare publicerade uppgifter för kod 80 (utbildningsväsendet) och kod 85.

Diagram

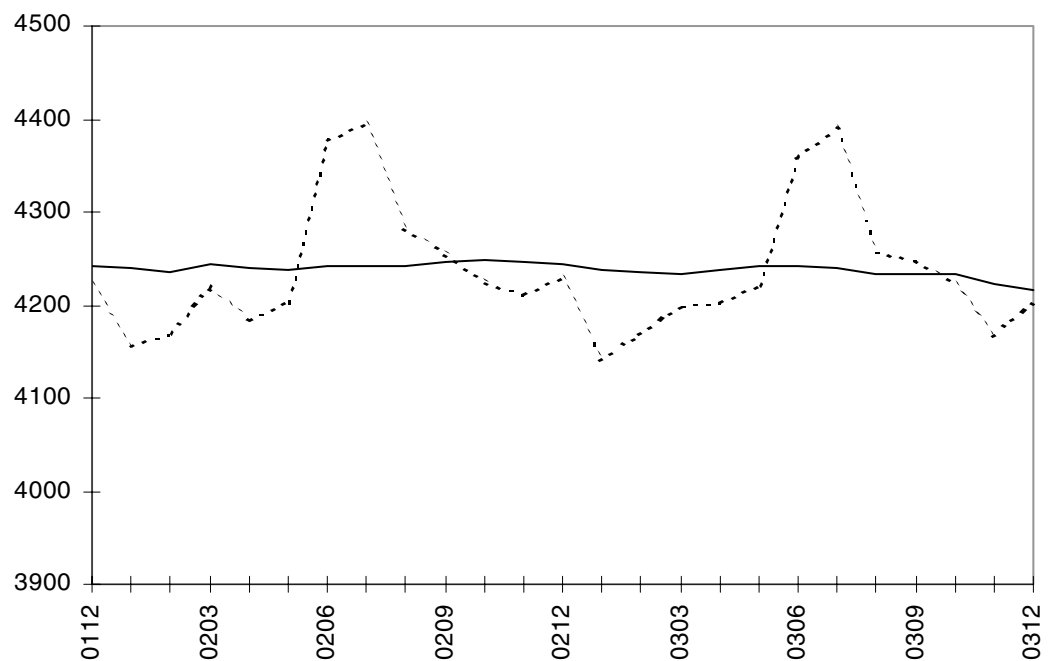
1. Sysselsatta (1000-tal) 1990-2003, månadsvis

1. Employed (thousands) 1990-2003, monthly



2. Sysselsatta (1000-tal) månadsvis, december 2001 – december 2003

2. Employed (thousands) monthly, December 2001 – December 2003

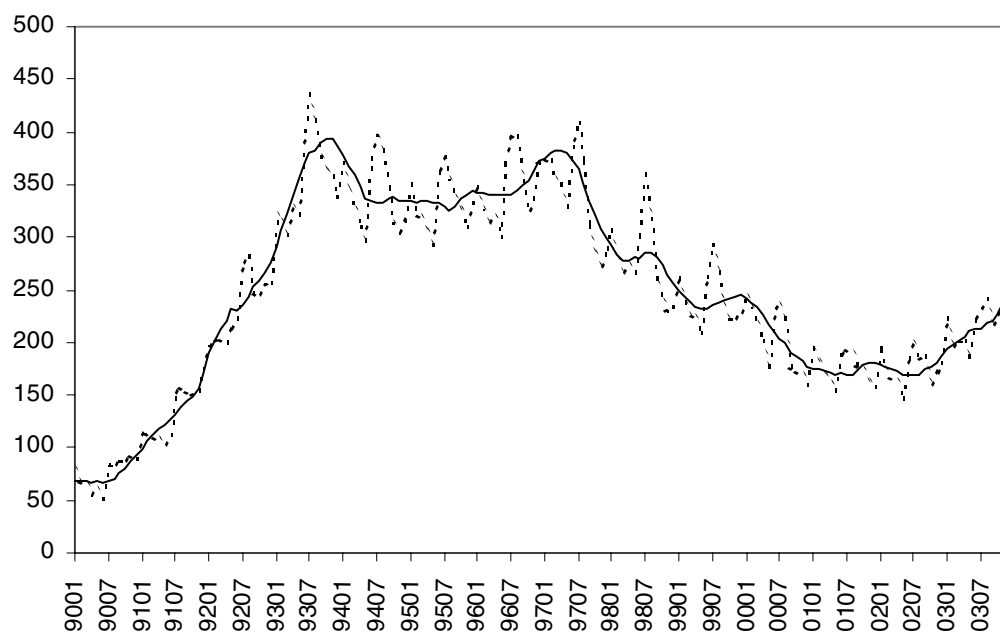


..... Ursprungliga värden

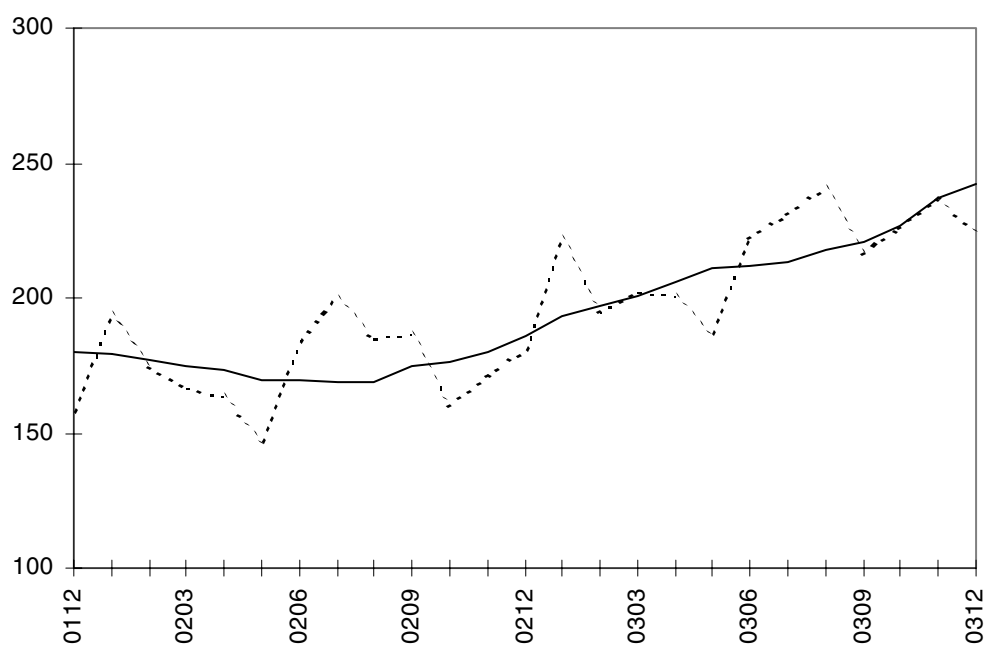
———— Säsongrensade värden

3. Arbetslösa (1000-tal) 1990-2003, månadsvis

3. Unemployed (thousands) 1990-2003, monthly

**4. Arbetslösa (1000-tal) månadsvis, december 2001 – december 2003**

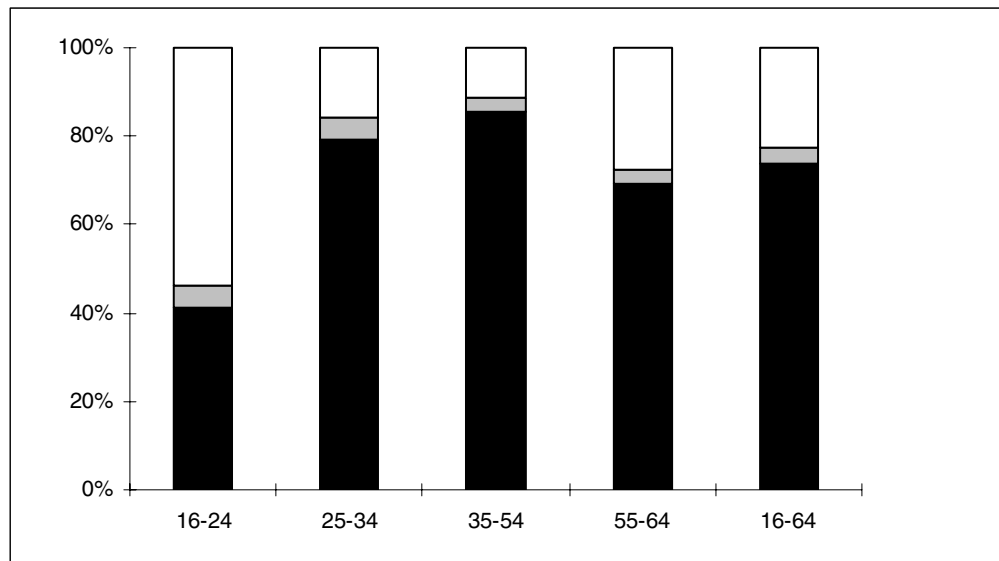
4. Unemployed (thousands) monthly, December 2001 – December 2003



..... Ursprungliga värden
—— Säsongrensade värden

5. Andel sysselsatta, arbetslösa resp. ej i arbetskraften inom olika åldersgrupper, december 2003

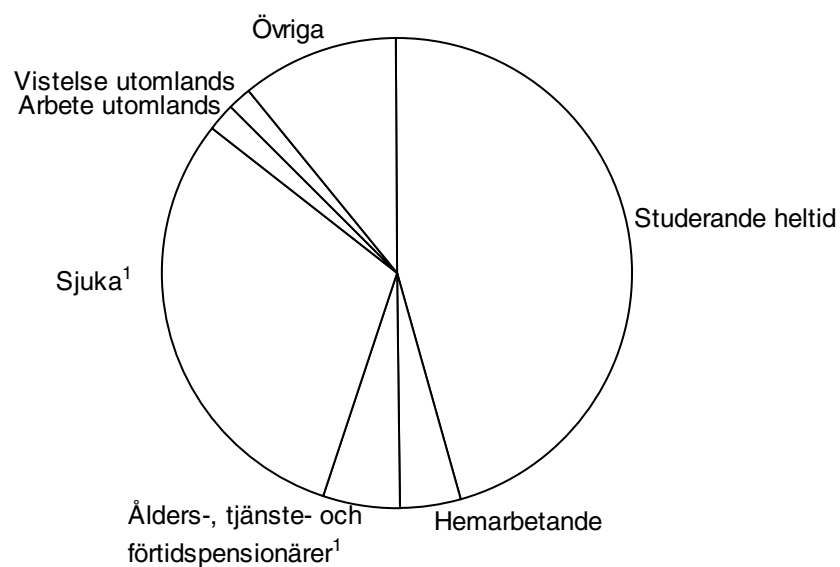
5. Per cent employed, unemployed and not in the labour force within different age groups, December 2003



■ Sysselsatta ■ Arbetslösa □ Ej i arbetskraften

6. Personer ej i arbetskraften fördelade efter huvudsaklig verksamhet, december 2003

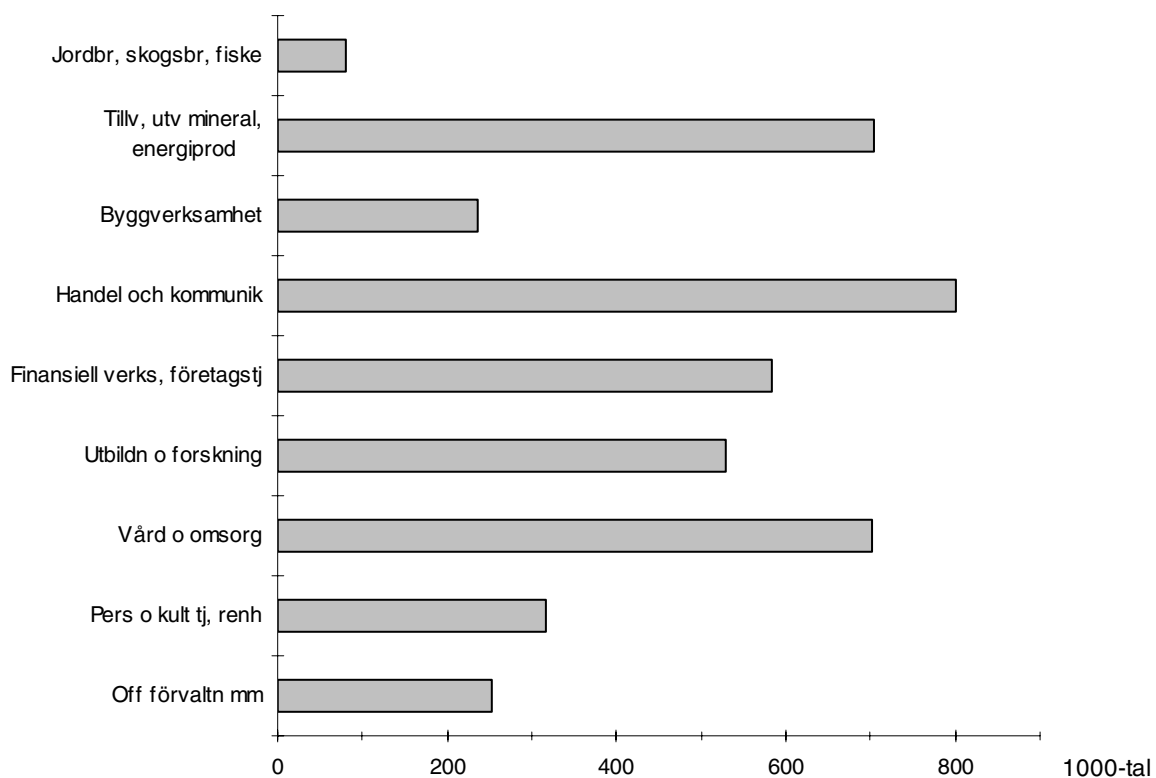
6. Persons not in the labour force by main activity, December 2003



1) Förtidspension av hälsoskäl ingår i gruppen sjuka

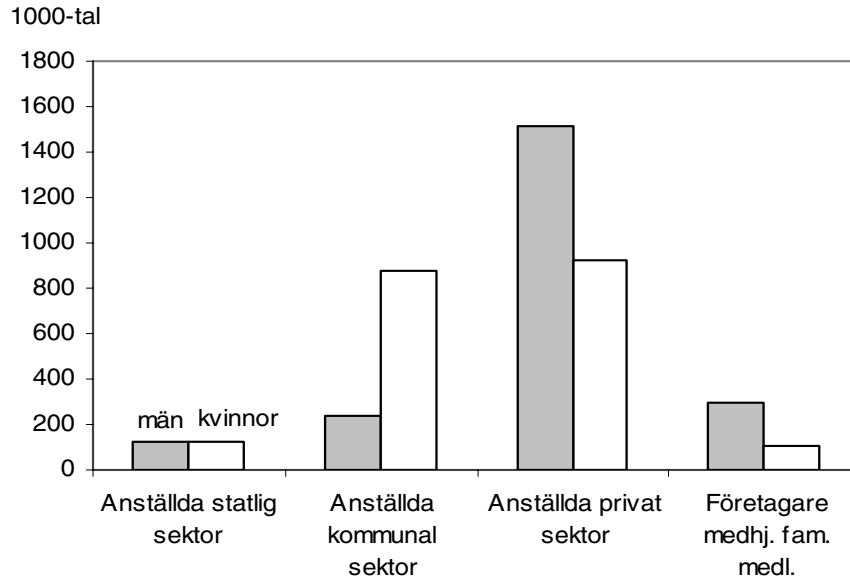
7. Antal sysselsatta inom olika näringsgrenar, december 2003

7. Number of employed by industry, December 2003

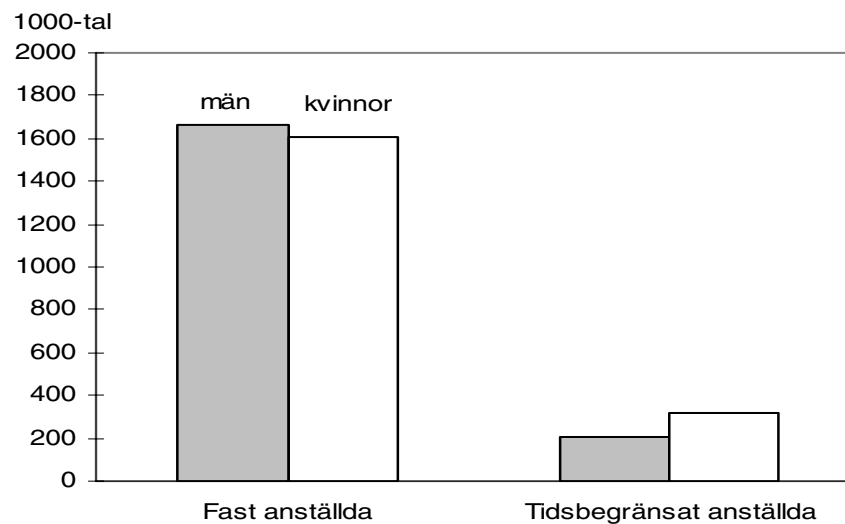


8. Antal anställda efter sektor samt företagare och medhjälpande familjemedlemmar efter kön, december 2003

8. Number of employees by sector of employment and self-employed and unpaid family workers by sex, December 2003

**9. Antal fast respektive tidsbegränsat anställda efter kön, december 2003**

9. Number of permanent and temporary employees by sex, December 2003



Fakta om statistiken

Arbetskraftsundersökningarna (AKU) utförs varje månad. Syftet med undersökningarna är att beskriva aktuella sysselsättningsförhållanden och att ge information om utvecklingen på arbetsmarknaden. AKU:s uppgift om arbetslösa är det officiella arbetslöshetsstalet.

Undersökningarna baseras fr.o.m. juli 2001 på ett representativt urval av 21 000 personer per månad (tidigare var urvalsstorleken 17 000). Datainsamlingen sker i första hand genom telefonintervjuer av SCB:s intervjuare. Utifrån de månadsvisa uppgifterna beräknas också skattningar för kvartals- och årsgenomsnitt.

Från år 2001 är AKU EU-anpassad i enlighet med EU-reglering No 577/98.

Detta omfattar statistiken

Målpopulationen i AKU består fr.o.m. år 2001 av alla i Sverige genom folkbokföringen registrerade personer som fyllt 15 men ej 75 år. Den löpande redovisningen i ordinarie AKU avser dock gruppen 16-64 år på samma sätt som gjorts sedan 1986.

I AKU redovisas skattningar av *totaler* t.ex. antal sysselsatta personer, antal faktiskt arbetade timmar och vissa kvoter t.ex. sysselsättningsintensitet, vanligen arbetade timmar i genomsnitt m.m. Dessutom redovisas även *osäkerhetsmått* för vissa skattningar.

Resultaten publiceras i form av pressmeddelanden, Statistiska meddelanden (SM) m.m. De mest detaljerade redovisningarna publiceras i månads-, kvartals- och årsvisa grundtabeller. Delar av statistiken är tillgänglig avgiftsfritt på Internet i Sveriges statistiska databaser som är åtkomlig via SCB:s hemsida. Regionala data presenteras kvartals- och årsvis och statistik över utländska medborgare samt utbildningsdata publiceras årsvis.

I AKU undersöks samtliga veckor under året. Varje undersökningsmånad innehåller således 4 eller 5 referensveckor och varje kvartal 13 referensveckor. Årsgenomsnittet baseras på alla veckor under året.

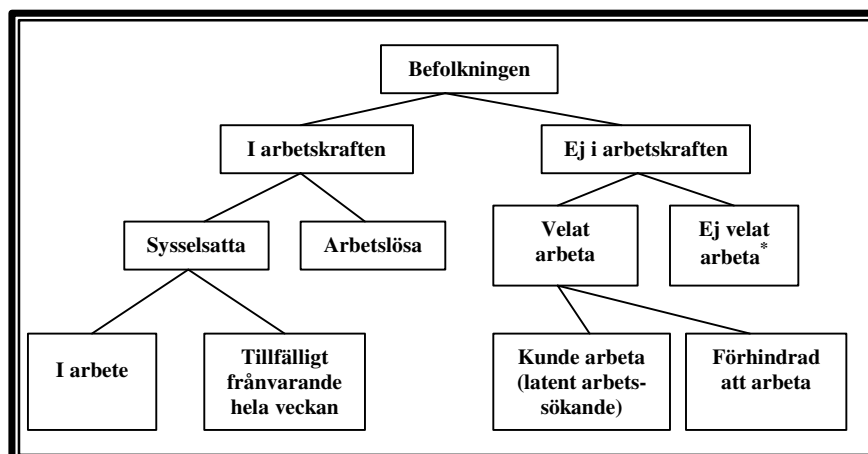
Vissa tekniska data om AKU december 2003:

Referensperioden för december 2003 omfattade veckorna 24 november - 30 november, 1 - 7 december, 8 - 14, 15 - 21, 22 - 28 december.

Urvalspersonen själv var uppgiftslämnare i 97,2 procent av intervjuerna, medan resterande 2,8 procent lämnades av annan person än urvalspersonen (indirekta intervjuer). Bortfallet vid fältarbetet (dvs. den andel av nettourvalet för vilken intervjuuppgifter ej kunnat erhållas) var totalt 16,5 procent. Andelen vägrare var 7,0 procent och 9,1 procent av urvalspersonerna var oanträffbara.

Definitioner och förklaringar

Nedanstående figur visar sambandet mellan några centrala begrepp i AKU.



*) Inklusive långvarigt sjuka, personer utomlands m.fl.

Sysselsatta

I gruppen *sysselsatta* ingår:

- 1) personer som under referensveckan utförde något arbete (minst 1 timme) antingen som avlönade arbetstagare eller egna företagare (inklusive fria yrkesutövare) samt oavlönade medhjälpare i företag tillhörande make/maka eller annan familjemedlem som han/hon bor tillsammans med (= sysselsatta, i arbete).
- 2) personer som inte utförde något arbete enligt ovan, men som hade anställning eller arbete som medhjälpare eller egen företagare (inklusive fria yrkesutövare) och var tillfälligt frånvarande (hela referensveckan). Orsak till frånvaron kan vara sjukdom, semester, tjänstledighet (t ex för vård av barn eller för studier), värnpliktstjänstgöring, arbetskonflikt eller ledighet av annan anledning, oavsett om frånvaron varit betald eller inte (= sysselsatta, frånvarande från arbetet).

Personer som deltar i vissa arbetsmarknadspolitiska program räknas som sysselsatta, t.ex. offentligt skyddat arbete, Samhall, start av näringsverksamhet eller anställning med lönebidrag eller anställningsstöd.

Anställda består av fast anställda och tidsbegränsat anställda. Med *fast anställda* menas tillsvidareanställda personer. *Tidsbegränsat anställda* omfattar personer med anställningsstöd eller säsongarbete, provanställning, objekts-/projektsanställning samt övriga former av tillfälliga arbeten.

Undersysselsatta omfattar personer som av arbetsmarknadsskäl arbetar mindre än de skulle vilja göra.

Sysselsättningsintensitet anger andelen (%) sysselsatta av befolkningen 16–64 år.

Relativa frånvarotalet anger andelen (%) frånvarande av antalet sysselsatta.

Arbetslösa

I gruppen *arbetslösa* ingår:

- 1) personer som under referensveckan inte var sysselsatta men **vilde** och **kunde** arbeta och även **sökt** arbete (skulle ha sökt arbete men var tillfälligt förhindrade att söka) under de senaste fyra veckorna (inklusive referensveckan)
- 2) personer som avvaktade nytt arbete med början inom fyra veckor.

I vårt svenska arbetslöshetsbegrepp ingår inte heltidsstuderande som sökt arbete.

Relativa arbetslöshetsstalet anger andelen (%) arbetslösa personer av antalet personer i arbetskraften.

I arbetskraften

Personer *i arbetskraften* är personer som antingen är sysselsatta eller arbetslösa.

Relativa arbetskraftstalet anger andelen (%) personer i arbetskraften av befolkningen 16-64 år.

Ej i arbetskraften

Personer som varken är sysselsatta eller arbetslösa tillhör gruppen *ej i arbetskraften*. Gruppen omfattar bl.a. personer som inte är sysselsatta och är studerande, pensionärer, hemarbetande eller värnpliktiga. Till gruppen räknas också personer i vissa arbetsmarknadspolitiska program t.ex. arbetspraktik och arbetsmarknadsutbildning.

Latent arbetsökande omfattar personer *ej i arbetskraften* som önskat och kunnat arbeta referensveckan, men som ej sökt arbete, samt heltidsstuderande som sökt arbete. Sådana studerande definieras dock enligt ILO:s internationella rekommendationer som arbetslösa.

Näringsgren

Kodningen är anpassad till Standard för svensk näringsgrensindelning (SNI) och har som bas EU:s näringsgrensstandard NACE (Nomenclature Generale des Activités Economiques dans les Communautés Européennes). Versionen SNI92 infördes i AKU 1995 och skattningarna 1987-1994 är justerade med hänsyn tagen till den. Den första januari 2003 trädde en reviderad standard, SNI 2002, i kraft. I AKU används denna standard fr.o.m. publiceringen AKU april. Det är redovisningen av utbildningsväsendet (SNI 80) och vård och omsorg (SNI 85) som påverkas och det medför bristande jämförbarhet med tidigare publicerade data.

Näringsgren bestäms för personer i arbetskraften med utgångspunkt från det enskilda företagets huvudsakliga verksamhet vid det arbetsställe där urvalspersonen är – eller senast varit - sysselsatt.

Sektor (anställda)

Vid klassificeringen av de anställda efter sektortillhörighet (statlig, kommunal, privat) tillämpar AKU fr.o.m. januari 2001 en harmoniserad sektorredovisning utifrån standarden för institutionell sektorindelning 2000. Klassificering görs utifrån företagets sektortillhörighet.

Yrke

Yrke kodas fr.o.m. 1997 enligt Standard för svensk yrkesklassificering (SSYK), dvs. den svenska versionen av den i EU gällande klassificeringen av yrken, ISCO 88 COM.

Socioekonomisk indelning (SEI)

Anställda kodas med utgångspunkt från yrke som arbetare respektive tjänstemän enligt SCB:s standard för Socioekonomisk indelning (SEI).

Utbildning

Uppgifter om utbildning hämtas från SCB:s register Befolkningens utbildning, där utbildningarna är klassificerade enligt Svensk utbildningsnomenklatur (SUN). Fr.o.m. år 2001 används standarden SUN 2000 som beskrivs närmare i MIS 2000:1.

Med säsongrensade data avses:

data där variationer som är normala för säsongen har rensats bort.

Så görs statistiken

AKU är en månatlig urvalsundersökning med 21 000 personer i urvalet varje månad. Mellan 1996 och 2000 var urvalsstorleken 17 000 men utökades successivt under 2001. Som urvalsram används registret över totalbefolkningen (RTB). Tre separata urval används; ett för varje månad i kvartalet. Vart och ett av urvalen förnyas (roteras) med en åttondel mellan två på varandra efterföljande undersökningstillfällen. Det innebär att varje urvalsperson intervjuas sammanlagt åtta gånger under en tvåårsperiod. Urvalet räknas upp till befolkningstotaler. Datainsamlingen sker huvudsakligen genom datorstödda standardiserade telefonintervjuer. Kodning av näringsgren och sektor sker manuellt främst med hjälp av SCB:s Företagsdatabas (FDB). Vid klassificering av yrke och socioekonomisk gruppering används både maskinell- och manuell kodning.

Från år 2003 är mätinstrumentet modifierat för att i största möjliga utsträckning motsvara EU:s krav på variabelinnehåll, och från år 2005 planeras att användas en fullständigt EU-anpassad AKU-blankett (integrerad) med hänsyn även tagen till kraven på frågornas inbördes ordning.

Statistikens tillförlitlighet

De presenterade AKU-resultaten är **skattningar** behäftade med en viss osäkerhet på grund av olika felkällor som urvalsfel, bortfallsfel och mätfel. Felen kan vara slumpmässiga eller systematiska. De senare påverkar resultaten i en viss riktning.

Den **slumpmässiga osäkerheten** beroende på bl.a. urvalsfel och slumpmässiga mätfel kan uttryckas i form av **konfidensintervall** som beräknas med hjälp av skattningens **standardavvikelse**. I sammanfattningen och i SM-tabell 1 anges uppgifterna med osäkerhetstal i form av 95-procentiga konfidensintervall. Genom att beräkna konfidensintervall kan man få en uppfattning om hur stora skillnader mellan exempelvis närliggande månad och år som kan förklaras av slumpmässiga fel.

De **systematiska felens storlek** kan anges först efter särskilda kvalitetsstudier. Ett studium av de olika felkällorna i AKU har visat att bortfallet och mätfelen är de felkällor som i första hand orsakar systematiska fel.

Genom användande av hjälpinformation (från 1993) vid skattningsförfarandet har bortfallsfelet reducerats betydligt jämfört med tidigare skattningsförfarande. Bortfallsfelet uppskattas numera medföra att antalet sysselsatta överskattas med cirka en procent och att antalet arbetslösa underskattas med cirka tre procent. En mätfelsstudie 1994/1995 visar att bruttotofelet (dvs. felaktigt medtagna och felaktigt uteslutna enheter) för arbetskraftsstatus (sysselsatta, arbetslösa, ej i arbetskraften) uppgår till 3 procent och för variabeln anknyningsgrad (fast-, lös-, utan anknyning) till 5 procent.

Ramtäckning: En viss övertäckning föreligger i AKU beroende på att en del personer, som är födda utomlands, lämnar Sverige utan att anmäla det till svenska myndigheter. Studier visar att övertäckningen är koncentrerad till utomnordiska invandrare och är av storleksordningen 25 000 – 50 000 personer.

Exempel på användning av osäkerhetstal

Antalet **sysselsatta** under december 2003 var 4 203 000 ($\pm 34 000$) enligt tabell 1. *Det innebär att det sanna värdet med 95 procents säkerhet ligger i intervallet 4 169 000 – 4 237 000 om andra fel än slumpfelet är försumbara.*

Av tabell 5 framgår att antalet i **arbetskraften** under december 2003 var 4 427 000 och under december ett år tidigare 4 410 000. Osäkerhetstalet för förändringen på ett års sikt är 39 000, vilket innebär att förändringen mellan de

två tidpunkterna skall vara minst 39 000 för att förändringen skall vara statistiskt säkerställd. *Eftersom förändringen mellan december 2002 och december 2003 av antalet personer i arbetskraften är mindre än osäkerhetstalet är förändringen ej statistiskt säkerställd.*

Bra att veta

Annan statistik

Uppgifter om sysselsättningen redovisas, förutom i AKU, även i andra undersökningar som registerbaserad arbetsmarknadsstatistik (RAMS), företagsbaserad sysselsättningsstatistik samt undersökningen av levnadsförhållanden (ULF). Dessa är dock inte jämförbara med AKU, huvudsakligen beroende på skillnader i undersökningsmetod, definitioner och mättidpunkt.

AMS redovisar varje månad uppgifter om antal personer, som är registrerade vid arbetsförmedlingarna och kan ta ett arbete direkt (antalet arbetssökande). Denna statistik är ett bra komplement till AKU t.ex. genom månadsvis redovisning av arbetssökande på regional nivå.

Mer information om statistiken och dess kvalitet ges i en särskild [Beskrivning av statistiken](#) på SCB:s webbplats, www.scb.se.

In English

Summary

The Swedish Labour Force Survey is conducted monthly by Statistics Sweden (SCB). The survey is based on interviews with about 21 000 persons each month. Quarterly estimates are calculated as mean values of the three months in a quarter. In the same way annual estimates are calculated as mean values of the monthly estimates. Essentially, concepts and definitions follow the guidelines of the International Labour Office (ILO). The classifications of industry and occupation correspond to the NACE (Nomenclature Generale des Activités Economiques dans le Communautés Européennes) and the ISCO 88 COM systems respectively. The survey results regularly published refer to the population 16-64 years of age. Standard errors are given for some of the estimates that are presented in the tables.

The labour market situation

The unemployment was in December 5.1 (± 0.3) per cent of the labour force compared to 4.1 per cent in December 2002. This means that the number of unemployed has increased by 43 000 persons out of which 32 000 were in the age group 25-54. Also in the age group 16-24 unemployment has increased.

68 000 ($\pm 10 000$) of the 224 000 ($\pm 15 000$) unemployed persons were long term unemployed, which means unemployed more than 6 months. This is an increase by 20 000 persons since December 2002. Seasonally adjusted data show a continuous increase in unemployment since autumn 2002.

The number of employed persons was in December 4 203 000 ($\pm 34 000$). Compared to December 2002 the difference falls within the margins of statistical errors. Within industry and business services employment has decreased. According to seasonally adjusted data the number of employed persons decreased between November and December 2003. The number of hours worked per week was 125.0 (± 1.7) million hours in December. Taking into account differences in bank holidays and vacations this is a decrease by almost 2 per cent compared to December 2002.

List of terms

| | |
|--------------------------|--------------------------|
| Arbetslösa | unemployed |
| Anställda | employee |
| Arbetsstimmar | hours worked |
| Båda könen | both sexes |
| Därav | of which |
| Ej i arbetskraften | not in the labour force |
| Fast anställd | permanently employed |
| Frånvarande från arbetet | persons absent from work |
| Företagare | employers, self-employed |
| I arbetskraften | in the labour force |
| I arbete | at work |
| Kvinnor | women |

| | |
|-----------------------------------|-------------------------------------|
| Latent arbetssökande | potentially looking for a job |
| Medelarbetstid | average hours worked |
| Medhjälpande familjemedlem | unpaid family worker |
| Mer än vanligt | more than usual |
| Månad/månadsvis | month/monthly |
| Män | men |
| Näringsgren | branch of industry |
| Offentlig sektor | public sector of employment |
| Osäkerhetstal | measure of uncertainty |
| Privat sektor | private sector of employment |
| Relativt arbetskraftstal | labour force rate / activity rate |
| Relativt arbetslöshetstal | unemployment rate |
| Relativt frånvarotal | absence ratio |
| Sektortillhörighet | sector of employment |
| Sysselsatta | employed |
| Sysselsättningsintensitet | employment rate |
| Säsongrens. o utjämnade värden | seasonally adj.and smoothed figures |
| Tidigare arbetskraftstillhörighet | previous labour force status |
| Tidsbegränsat anställd | temporarily employed |
| Undersysselsatta | underemployed |
| Ursprungliga värden | original figures |
| Övertid/mertid | overtime |
| Ålder | age |